

EU- och euro-sympatier i maj 2010

The EU and Euro Preferences in May 2010

I korta drag

I Partisynpatiundersökningen (PSU) som SCB genomförde i maj tillfrågades ett urval av svenska medborgare om inställningen till EU. Frågan löd: "Är du i huvudsak *för* eller *mot* det svenska medlemskapet i EU eller har du ingen bestämd åsikt?" Sedan år 2004 ställs även en fråga om "euro-sympatier" som lyder: "Om vi idag skulle ha folkomröstning om att ersätta kronan som valuta, skulle du då rösta ja eller nej till att införa euron som valuta i Sverige?". Tidigare mättes EMU-sympatierna med en liknande fråga.

Intervjuerna i PSU gjordes per telefon med ett riksomfattande slumpmässigt sannolikhetsurval omfattande 9 035 i riksdagsval röstberättigade personer, utan övre åldersgräns. Det totala individbortfallet uppgår till 32,1 procent. Intervjuerna gjordes per telefon under perioden 28 april till 30 maj.

Stabil opinion för EU-medlemskap

I maj 2010 uppger cirka 56 procent av de tillfrågade att de i huvudsak är *för* och cirka 20 procent att de i huvudsak är *mot* Sveriges medlemskap i EU. Andelen som saknar åsikt är i maj cirka 24 procent. Jämfört med november 2009 är ökningen av andelen *mot* och minskningen av andelen "vet ej" statistiskt säkerställda.

Andel som är *för* respektive *mot* EU-medlemskapet i maj 2010, svarsfördelning efter kön. Procent

	Maj 2010					Nov. 2009		
	För	Mot	Vet ej	S:a	Antal svar	För	Mot	Vet ej
Kvinnor	50,4 ±1,8	21,5 ±1,4	28,1 ±1,6	100	3085	52,1	19,2	28,7
Män	60,7 ±1,7	19,0 ±1,4	20,3 ±1,4	100	3050	60,8	16,8	22,4
Samtliga	55,5 ±1,2	20,3 ±1,0	24,2 ±1,1	100	6135	56,5	18,0	25,6



Statistiska centralbyrån
Statistics Sweden

Mikaela Jämbert, SCB, tfn 08-50 69 42 43, psu@scb.se
Johan Eklund, SCB, tfn 08-50 69 45 38, psu@scb.se

Statistiken har producerats av SCB, som ansvarar för officiell statistik inom området.

ISSN 1654-3289 Serie Medborgarinflytande – ME. Utkom den 15 juni 2010.
URN:NBN:SE:SCB-2010-ME61SM1001_pdf
Tidigare publicering: Se avsnittet Fakta om statistiken.
Utgivare av Statistiska meddelanden är Stefan Lundgren, SCB.

Minskat stöd för euron

Om det varit en folkomröstning om euron i maj 2010 skulle cirka 28 procent rösta *ja* och cirka 60 procent rösta *nej* till euron. Cirka 12 procent vet i maj inte hur de skulle rösta. Andelen som skulle rösta *ja* har minskat markant jämfört med november 2009. Då var andelen som skulle rösta *ja* cirka 44 procent och andelen som skulle rösta *nej* cirka 42 procent.

Andelen män som skulle rösta *ja* har statistiskt säkerställt minskat från cirka 50 procent i november till cirka 31 procent i maj 2010. Andelen män som skulle rösta *nej* har statistiskt säkerställt ökat från cirka 38 procent till cirka 58 procent. Även bland kvinnor har andelen som skulle rösta *ja* minskat och andelen som skulle rösta *nej* ökat. Bland kvinnor har även andelen som inte vet hur de skulle rösta minskat statistiskt säkerställt jämfört med november 2009.

En större andel män än kvinnor är positiva till euron – cirka 31 procent jämfört med cirka 24 procent. Andelen som inte vet hur de skulle rösta är lägre bland män än bland kvinnor.

Andel som skulle rösta *ja* respektive *nej* till euron i maj 2010, svarsfördelning efter kön. Procent

	Maj 2010								Nov. 2009		
	För		Mot		Vet ej		S:a	Antal svar	För	Mot	Vet ej
Kvinnor	24,2	±1,5	61,9	±1,7	13,9	±1,2	100	3085	37,2	45,6	17,2
Män	31,4	±1,6	58,0	±1,8	10,5	±1,1	100	3050	50,3	38,4	11,3
Samtliga	27,8	±1,1	60,0	±1,2	12,2	±0,8	100	6135	43,8	42,0	14,2

Rikstäckande sannolikhetsurval

Intervjuerna i PSU gjordes per telefon med ett riksomfattande slumpmässigt sannolikhetsurval omfattande 9 035 i riksdagsval röstberättigade personer, utan övre åldersgräns. Av dessa har 15,0 procent ej anträffats (inkl. hemligt telefonnummer och saknar telefon), 3,5 procent varit alltför sjuka för att intervjuas samt 13,6 procent inte alls velat delta i intervjun. Det totala individbortfallet uppgår till 32,1 procent. Antalet intervjuer är 6 135. Det förekommer också att personer inte velat besvara vissa frågor. Intervjuerna gjordes per telefon under perioden 28 april till 30 maj.

Innehåll

Statistiken med kommentarer	4
EU-sympatierna	4
Förändringar i EU-sympatierna	4
EU-sympatierna bland partisympatisörerna	5
Euro-sympatierna	5
Euro-sympatierna bland partisympatisörerna	6
Tabeller	7
1. EU-sympati i maj 2010, svarsfördelning efter euro-sympati (röstar <i>ja</i> eller <i>nej</i> till euro). Procent	7
2. Röstar <i>ja</i> eller <i>nej</i> till euro i maj 2010 (euro-sympati), svarsfördelning efter EU-sympati och kön. Procent	7
3. EU-sympati i maj 2010, svarsfördelning efter EU-sympati i november 2009 och kön. Procent	7
4. Röstar <i>ja</i> eller <i>nej</i> till euro i maj 2010 (euro-sympati), svarsfördelning efter euro-sympati i november 2009 och kön. Procent	7
Diagram	8
1. EU-sympatierna från maj 1992 till maj 2010. Procent	8
2. EMU/euro-sympatierna från november 1997 till maj 2010. Procent	8
Fakta om statistiken	9
Detta omfattar statistiken	9
Så görs statistiken	9
Statistikens tillförlitlighet	9
Bra att veta	9
In English	10
Summary	10
List of tables	10
List of terms	11

Statistiken med kommentarer

EU-sympatierna

Andelen *för* EU-medlemskapet är i maj 2010 cirka 56 procent (cirka 56 procent också i både maj och november 2009) medan cirka 20 procent av de tillfrågade säger att de i huvudsak är *mot* Sveriges medlemskap i EU (cirka 18 procent i november 2009 och cirka 19 procent i maj 2009). Andelen som saknar åsikt är cirka 24 procent (cirka 26 procent i november 2009 och cirka 25 procent i maj 2009).

Jämfört med november 2009 är ökningen av andelen *mot* och minskningen av andelen "vet ej" statistiskt säkerställda. Ökningen sedan november 2009 av andelen *mot* ett EU-medlemskap noteras bland både män och kvinnor.

Andel som är för respektive mot EU-medlemskapet i maj 2010, svarsfördelning efter kön. Procent

	Maj 2010					Nov. 2009			Maj 2009		
	För	Mot	Vet ej	S:a	Antal svar	För	Mot	Vet ej	För	Mot	Vet ej
Samtliga	55,5	20,3	24,2	100	6135	56,5	18,0	25,6	56,3	18,8	24,9
Kvinnor	50,4	21,5	28,1	100	3085	52,1	19,2	28,7	52,1	19,5	28,4
Män	60,7	19,0	20,3	100	3050	60,8	16,8	22,4	60,5	18,1	21,4

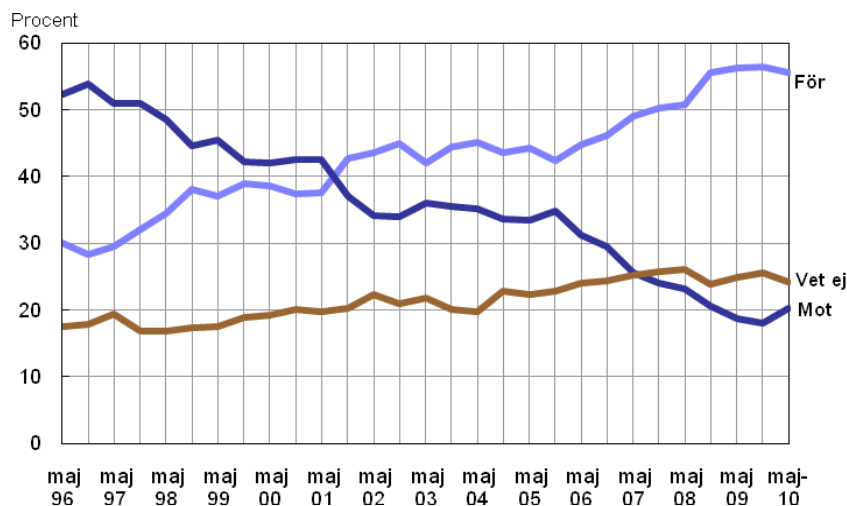
Förändringar i EU-sympatierna

Andelen *för* EU-medlemskapet har sedan november 2001 varit signifikant större än andelen *mot*. I november 2005 var skillnaden mellan andelen *för* och *mot* cirka 7 procentenheter. I maj 2010 är skillnaden mellan andelen *för* och *mot* cirka 35 procentenheter.

Av dem som i november 2009 svarade att de var *för* Sveriges medlemskap i EU är det cirka 83 procent som står fast, medan cirka 4 procent nu är *mot* och cirka 12 procent inte har någon uppfattning (se tabell 3). Bland dem som var *mot* EU-medlemskapet i november är cirka 77 procent fortfarande *mot* medan cirka 10 procent nu är *för* EU och cirka 13 procent saknar uppfattning.

EU-sympatierna från maj 1996 till maj 2010. Procent

"Är du i huvudsak för eller mot det svenska medlemskapet i EU eller har du ingen bestämd åsikt?"

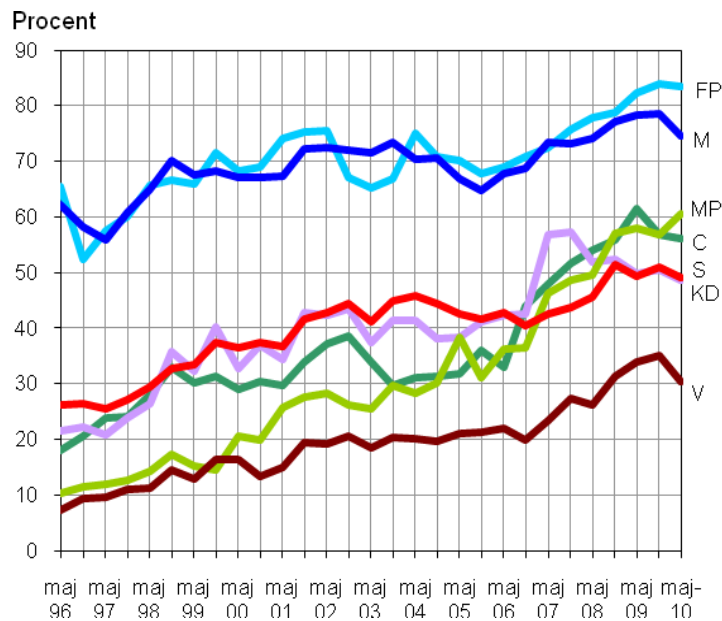


EU-sympatierna bland partisypatisörerna

Andelen för Sveriges EU-medlemskap varierar mellan cirka 30 procent (Vänsterpartiet) och cirka 83 procent (Folkpartiet) i maj 2010.

Jämfört med november 2009 kan man konstatera en statistiskt säkerställd ökning av andelen ”mot EU” bland Moderaternas, Socialdemokraternas och Vänsterpartiets sympatisörer.

Andel i huvudsak för Sveriges EU-medlemskap efter partisympati. Maj och november 1996–2010. Procent



Euro-sympatierna

Vid en folkomröstning om euron i maj 2010 skulle cirka 28 procent rösta *ja* (cirka 44 procent i november 2009 och cirka 42 procent i maj 2009) och cirka 60 procent rösta *nej* (cirka 42 procent i november 2009 och 43 procent i maj 2009). Cirka 12 procent vet inte hur de skulle rösta. Skillnaden mellan *ja* och *nej* var i maj statistiskt säkerställd.

Andelen *ja* har statistiskt säkerställt minskat och andelen *nej* har statistiskt säkerställt ökat bland både män och kvinnor i maj 2010 jämfört med november 2009. Bland männen svarar cirka 58 procent att de skulle rösta *nej* i en folkomröstning mot cirka 38 procent i november 2009. Bland kvinnor är motsvarande uppgifter cirka 62 procent i maj mot cirka 46 procent i november.

Andel som skulle rösta *ja* respektive *nej* till euron i maj 2010, svarsfördelning efter kön. Procent

	Maj 2010					Nov. 2009			Maj 2009		
	Ja	Nej	Vet ej	S:a	Antal svar	Ja	Nej	Vet ej	Ja	Nej	Vet ej
Samtliga	27,8	60,0	12,2	100	6 135	43,8	42,0	14,2	42,1	42,9	15,1
Kvinnor	24,2	61,9	13,9	100	3 085	37,2	45,6	17,2	37,0	45,6	17,5
Män	31,4	58,0	10,5	100	3 050	50,3	38,4	11,3	47,1	40,2	12,7

Av dem som i november 2009 svarade att de skulle rösta *ja* till euron är cirka 58 procent som står fast medan cirka 30 procent nu i maj skulle rösta *nej*. Resterande cirka 11 procent har inte någon uppfattning (se tabell 4). Bland dem som skulle ha röstat *nej* i november skulle cirka 93 procent fortfarande rösta *nej* medan cirka 4 procent nu är för euron och cirka 3 procent saknar uppfattning.

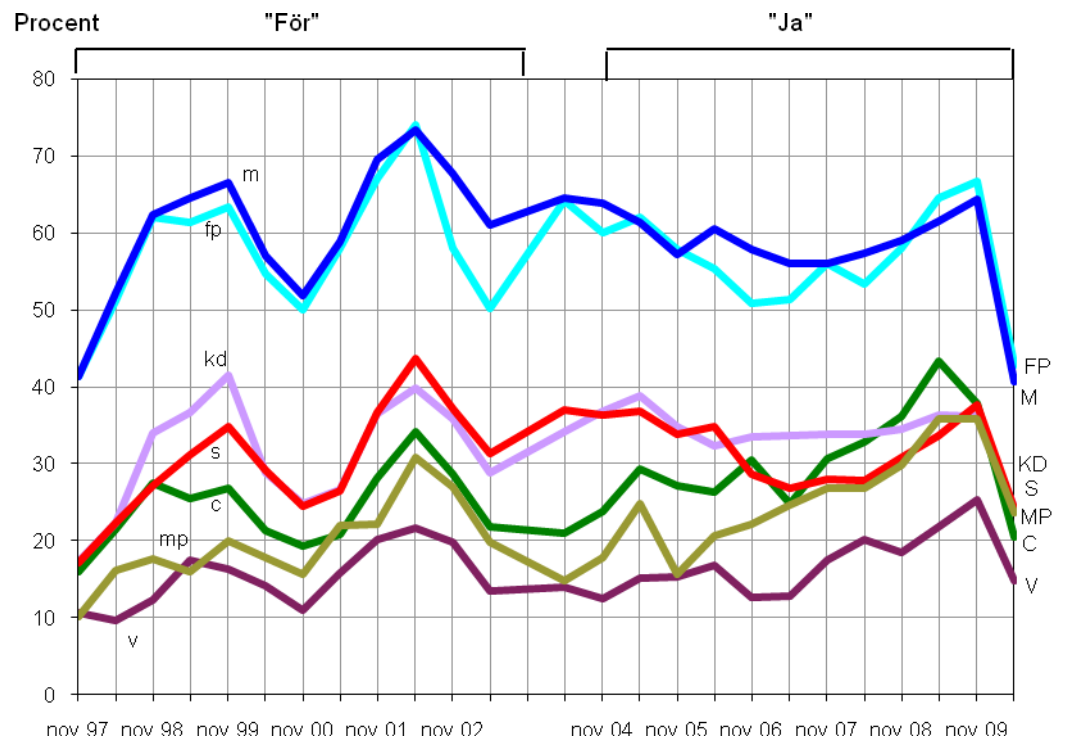
Euro-sympatierna bland partisympatisörerna

Andelen som svarar ”*ja*” på frågan om hur man skulle rösta vid hypotetisk folkomröstning varierar mellan cirka 15 procent (Vänsterpartiet) och cirka 43 procent (Folkpartiet) i maj 2010.

Sedan november 2009 kan en nedgång av andelen som skulle rösta *ja* och en ökning av andelen som skulle rösta *nej* noteras bland samtliga partiers sympatisörer.

Andel positiva till EMU/euron efter partisymptati. November och maj 1997–2010. Procent. Frågeformuleringarna: se Fakta om statistiken

I diagrammet redovisas inga resultat från november 2003 eftersom frågan då gällde hur man röstat i folkomröstningen om euron som varit i september 2003.



Tabeller

1. EU-sympati i maj 2010, svarsfördelning efter euro-sympati (röstar *ja* eller *nej* till euro). Procent

1. EU preferences in May 2010 by euro preferences and sex. Percent

Euro-sympati maj 2010	För eller mot Sveriges EU-medlemskap (EU-sympati). Maj 2010												
	Alla				Kvinnor				Män				
	För	Mot	Vet ej	S:a	Antal	För	Mot	Vet ej	S:a	För	Mot	Vet ej	S:a
	svar												
Röstar <i>ja</i>	82,1	4,1	13,8	100	1 705	79,1	3,9	17,0	100	84,4	4,3	11,4	100
Röstar <i>nej</i>	42,0	30,9	27,1	100	3 681	37,5	32,1	30,4	100	46,9	29,7	23,4	100
Vet ej	61,3	4,9	33,8	100	749	57,7	5,1	37,1	100	66,0	4,7	29,3	100

2. Röstar *ja* eller *nej* till euro i maj 2010 (euro-sympati), svarsfördelning efter EU-sympati och kön. Procent

2. Euro preferences in May 2010 by EU preferences and sex. Percent

EU-sympati maj 2010	Röstar <i>ja</i> eller <i>nej</i> till euro. Maj 2010													
	Alla				Kvinnor				Män					
	JA	NEJ	Vet ej	S:a	Antal	JA	NEJ	Vet ej	S:a	JA	NEJ	Vet ej	S:a	
	svar													
För	41,1	45,4	13,5	100	3 405	38,0	46,1	15,9	100	43,7	44,8	11,5	100	
Mot	5,6	91,4	3,0	100	1 245	4,4	92,3	3,3	100	7,1	90,4	2,6	100	
Vet ej	15,9	67,1	17,0	100	1 485	14,6	67,0	18,3	100	17,6	67,2	15,2	100	

3. EU-sympati i maj 2010, svarsfördelning efter EU-sympati i november 2009 och kön. Procent

3. EU preferences in May 2010 by EU preferences in November 2009. Percent

EU-sympati november 2009	För eller mot Sveriges EU-medlemskap (EU-sympati). Maj 2010												
	Alla				Kvinnor				Män				
	För	Mot	Vet ej	S:a	Antal	För	Mot	Vet ej	S:a	För	Mot	Vet ej	S:a
	svar												
För	83,3	4,5	12,2	100	2 119	80,0	4,1	15,9	100	86,1	4,8	9,1	100
Mot	10,1	77,3	12,6	100	633	8,3	78,9	12,8	100	12,4	75,2	12,4	100
Vet ej	27,6	18,2	54,2	100	851	27,2	16,0	56,9	100	28,2	21,3	50,6	100

4. Röstar *ja* eller *nej* till euro i maj 2010 (euro-sympati), svarsfördelning efter euro-sympati i november 2009 och kön. Procent

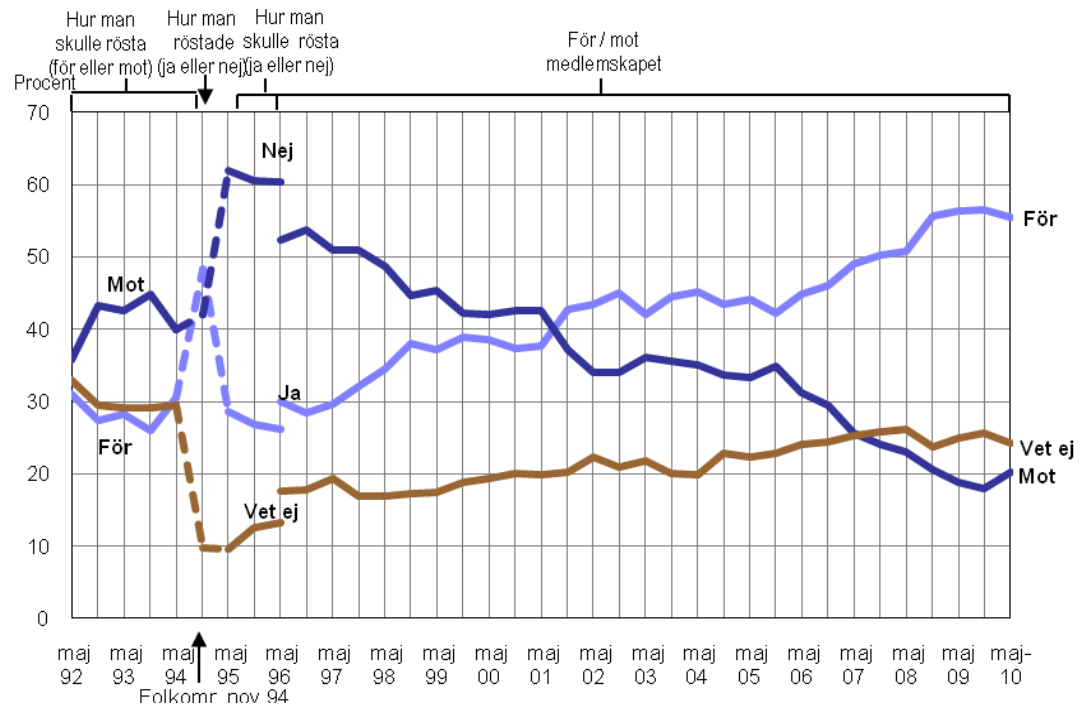
4. Euro preferences in May 2010 by euro preferences in November 2010 and sex. Percent

Euro-sympati november 2009	Röstar <i>ja</i> eller <i>nej</i> till euro. Maj 2010													
	Alla				Kvinnor				Män					
	JA	NEJ	Vet ej	S:a	Antal	JA	NEJ	Vet ej	S:a	JA	NEJ	Vet ej	S:a	
	svar													
Röstar <i>ja</i>	58,3	30,5	11,2	100	1 645	57,2	29,1	13,7	100	59,1	31,4	9,4	100	
Röstar <i>nej</i>	4,2	92,5	3,3	100	1 457	4,5	92,6	3,0	100	3,9	92,4	3,7	100	
Vet ej	9,2	54,1	36,7	100	501	9,4	51,5	39,1	100	8,8	57,8	33,3	100	

Diagram

1. EU-sympatierna från maj 1992 till maj 2010. Procent

1. EU preferences May 1992 – May 2010. Percent



Från maj 1992 till maj 1994 ställdes frågan: "Om vi idag skulle ha folkomröstning om Sveriges anslutning till EU, hur skulle Ni då rösta – för eller mot anslutning?"

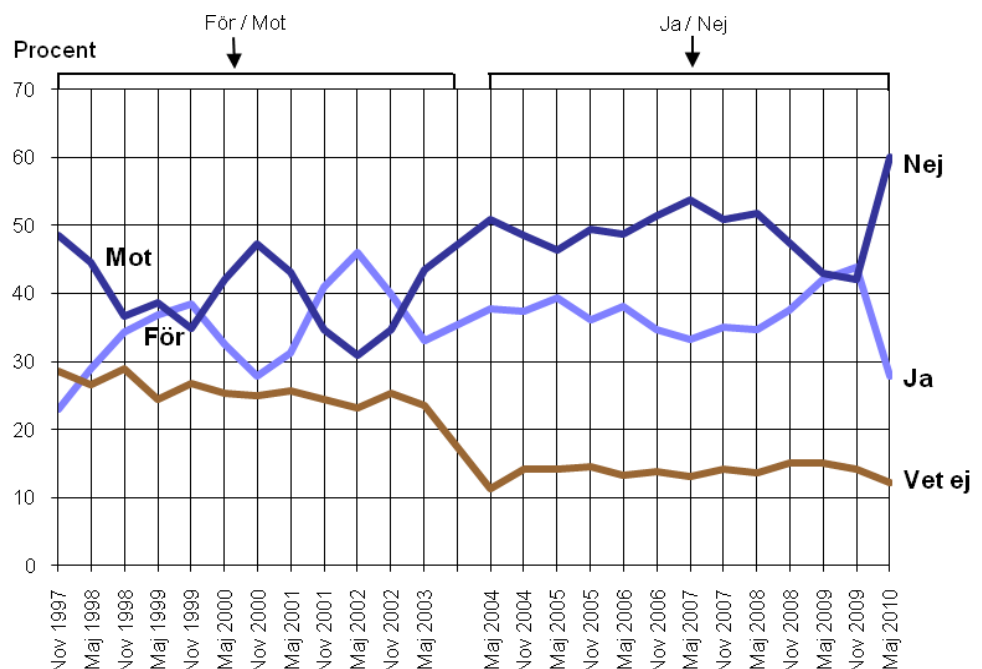
I november 1994 ställdes frågan: "Röstade Ni ja eller nej i folkomröstningen?"

Från maj 1995 till maj 1996 ställdes frågan: "Om vi idag skulle ha folkomröstning om Sveriges medlemskap i EU hur skulle du då rösta – ja eller nej till medlemskap?"

Sedan maj 1996 ställs frågan: "Är du i huvudsak *för* eller *mot* det svenska medlemskapet i EU eller har du ingen bestämd åsikt?"

2. EMU/euro-sympatierna från november 1997 till maj 2010. Procent

2. EMU/Euro preferences November 1997 – May 2010. Percent



Fakta om statistiken

Detta omfattar statistiken

I Partisympatiundersökningen (PSU) som SCB genomförde i maj 2010 tillfrågades de utvalda också om inställningen till EU och euron. EU-frågan löd: "Är du i huvudsak *för* eller *mot* det svenska medlemskapet i EU eller har du ingen bestämd åsikt?". Euro-sympatierna mäts sedan i maj 2004 med en fråga som anknyter till folkomröstningen om euron – "Om vi idag skulle ha folkomröstning om att ersätta kronan som valuta, skulle du då rösta *ja* eller *nej* till att införa euron som valuta i Sverige?". I maj 2003 löd frågan: "I höst har vi folkomröstning i Sverige. Hur skulle du göra om folkomröstningen var idag? Skulle du rösta *ja* eller *nej* på frågan: "Anser du att Sverige skall införa euron som valuta?". Tidigare (t.o.m. november 2002) mättes EMU-sympatier med frågan: "Flera länder inom EU har bildat den europeiska valutaunionen – EMU – som bl.a. innebär gemensam valuta i dessa länder. Om vi skulle rösta om en svensk anslutning till EMU, hur skulle du då rösta – *för* eller *mot* anslutning?".

Så görs statistiken

I PSU maj 2010 gjordes intervjuerna per telefon med ett rikstäckande slumpmässigt sannolikhetsurval omfattande 9 035 svenska medborgare i åldrarna 18 år och uppåt. Av dessa kunde 15,0 procent inte anträffas (inkl. hemligt telefonnummer och saknar telefon) medan 3,5 procent var alltför sjuka för att intervjuas och 13,6 procent inte ville medverka i undersökningen. Bortfallet uppgick därmed till 32,1 procent. Antalet intervjuer är 6 135. Det förekommer också att personer som medverkat i undersökningen inte velat besvara vissa enskilda frågor.

Intervjuerna gjordes under perioden 28 april till 30 maj. SCB:s nästa partisympatiundersökning genomförs i november 2010.

Statistikens tillförlitlighet

Felmarginaler: Redovisade procenttal är skattningar varför hänsyn till osäkerheten i dessa måste tas då slutsatser dras. Storleken på felmarginalerna (\pm halva 95-procentiga konfidensintervallet) beror dels på procenttalets storlek och dels på antalet svar som skattningen beräknas på (bastalet). För några kombinationer av antal svar och procenttalsskattningar ges felmarginalerna i tabellen nedan.

Antal svar	Procenttalsskattning								
	90/10	85/15	80/20	75/25	70/30	65/35	60/40	55/45	50
100	$\pm 5,9$	$\pm 7,0$	$\pm 7,8$	$\pm 8,5$	$\pm 9,0$	$\pm 9,4$	$\pm 9,6$	$\pm 9,8$	$\pm 9,8$
200	$\pm 4,2$	$\pm 5,0$	$\pm 5,5$	$\pm 6,0$	$\pm 6,0$	$\pm 6,6$	$\pm 6,8$	$\pm 6,9$	$\pm 6,9$
400	$\pm 2,9$	$\pm 3,5$	$\pm 3,9$	$\pm 4,2$	$\pm 4,5$	$\pm 4,7$	$\pm 4,8$	$\pm 4,9$	$\pm 4,9$
600	$\pm 2,4$	$\pm 2,9$	$\pm 3,2$	$\pm 3,5$	$\pm 3,7$	$\pm 3,8$	$\pm 3,9$	$\pm 4,0$	$\pm 4,0$
1000	$\pm 1,9$	$\pm 2,2$	$\pm 2,5$	$\pm 2,7$	$\pm 2,8$	$\pm 3,0$	$\pm 3,0$	$\pm 3,1$	$\pm 3,1$
1500	$\pm 1,5$	$\pm 1,8$	$\pm 2,0$	$\pm 2,2$	$\pm 2,3$	$\pm 2,4$	$\pm 2,5$	$\pm 2,5$	$\pm 2,5$
3000	$\pm 1,1$	$\pm 1,3$	$\pm 1,4$	$\pm 1,6$	$\pm 1,6$	$\pm 1,7$	$\pm 1,8$	$\pm 1,8$	$\pm 1,8$
6000	$\pm 0,8$	$\pm 0,9$	$\pm 1,0$	$\pm 1,1$	$\pm 1,2$	$\pm 1,2$	$\pm 1,2$	$\pm 1,3$	$\pm 1,3$

Bra att veta

Mer information om statistiken och dess kvalitet ges i en särskild Beskrivning av statistiken på SCB:s webbplats.

In English

Summary

EU preferences in May 2010 by sex

Question: - Are you principally for or against Sweden's membership in the EU or are you undecided?

	For		Against		Don't know		Total	Number of respondents
Women	50,4	±1,8	21,5	±1,4	28,1	±1,6	100	3085
Men	60,7	±1,7	19,0	±1,4	20,3	±1,4	100	3050
Total	55,5	±1,2	20,3	±1,0	24,2	±1,1	100	6135

Euro preferences in May 2010 by sex

Question : - How would you vote if there were a referendum on replacing the Swedish krona with euro today? Would you vote *yes* or *no* on the question: should Sweden introduce the euro as its official currency?

	Yes		No		Don't know		Total	Number of respondents
Women	24,2	±1,5	61,9	±1,7	13,9	±1,2	100	3085
Men	31,4	±1,6	58,0	±1,8	10,5	±1,1	100	3050
Total	27,8	±1,1	60,0	±1,2	12,2	±0,8	100	6135

The questions above were included in the Party Preference Survey (Partisymptiundersökningen - PSU) conducted by Statistics Sweden (SCB) twice a year, in May and November, since 1972 (Sollander, S. (1979): *The Swedish Party Preference Surveys*. Survey Statistician No. 1, February 1979).

PSU is a telephone interview survey based on a simple random sample of about 9 000 citizens of voting age with no upper age limit, thus the percentages presented are estimates and not precise. The degree of uncertainty for an estimate is depending on the percentage estimated and on the number of respondents.

The interviews were conducted between April 28 and May 30. The non-response was 32.1 percent in PSU May 2010. Those "not at home" amounted to 15.0 percent (including unlisted telephone numbers), those indisposed, etc. to 3.5 percent and refusals to 13.6 percent.

List of tables

1. EU preferences in May 2010 by euro preferences and sex. Percent 7
2. Euro preferences in May 2010 by EU preferences and sex. Percent 7
3. EU preferences in May 2010 by EU preferences in November 2009. Percent 7
4. Euro preferences in May 2010 by euro preferences in November 2010 and sex. Percent 7

List of terms

Alla	Total
Arbetsgivare	Employment sector
Barn	Children
Befolkning	Population
Bostad	Type of dwelling
Fackförening	Trade union
Folkomröstning	Referendum
För	For
Ja	Yes
Kvinnor	Women
Medlemskap	Membership
Minska	Decrease
Mot	Against
Män	Men
Nej	No
Partisympti	Party preference
Partival	Choice of Party
Procent	Percent
Region	Region /Area
Rösta/röstar	Vote
Socioekonomisk grupp	Socio economic group
Sympti	Preference
Tätort	Densely populated area
Vet ej	Don't know
Ålder	Age
Öka	Increase

Fler tabeller

- 5 EU-sympatier. Svartsfördelning maj 2010. Procent
- 6 Euro-sympatier. Svartsfördelning maj 2010. Procent

5. EU-sympatier. Svartsfördelning maj 2010. Procent

5. EU preferences in May 2010. Percent

Frågan löd: "Är du i huvudsak *för* eller *mot* det svenska medlemskapet i EU eller har du ingen bestämd åsikt?"

	Maj 2010																
	Alla						Kvinnor						Män				
	För	Mot	Vet ej	S:a	Antal svar	För	Mot	Vet ej	S:a	För	Mot	Vet ej	S:a	För	Mot	Vet ej	S:a
Hela urvalet	55,5 ± 1,2	20,3 ± 1,0	24,2 ± 1,1	100	6 135	50,4 ± 1,8	21,5 ± 1,4	28,1 ± 1,6	100	60,7 ± 1,7	19,0 ± 1,4	20,3 ± 1,4	100				
5:1 Ålder																	
18 - 20 år	49,4 ± 5,5	8,8 ± 3,1	41,8 ± 5,4	100	318	45,6 ± 8,0	6,7 ± 4,0	47,7 ± 8,0	100	52,7 ± 7,5	10,7 ± 4,7	36,7 ± 7,3	100				
21 - 29 år	53,3 ± 3,4	13,9 ± 2,3	32,8 ± 3,2	100	841	55,9 ± 4,8	10,8 ± 3,0	33,3 ± 4,6	100	50,8 ± 4,7	16,9 ± 3,5	32,3 ± 4,4	100				
30 - 39 år	60,3 ± 3,2	18,5 ± 2,5	21,2 ± 2,7	100	909	56,8 ± 4,6	18,2 ± 3,6	25,0 ± 4,0	100	63,7 ± 4,4	18,7 ± 3,5	17,6 ± 3,5	100				
40 - 49 år	58,7 ± 2,9	19,7 ± 2,4	21,6 ± 2,5	100	1 076	51,8 ± 4,3	21,6 ± 3,5	26,7 ± 3,8	100	65,4 ± 4,0	17,9 ± 3,2	16,6 ± 3,1	100				
50 - 59 år	54,5 ± 3,1	26,7 ± 2,8	18,8 ± 2,4	100	989	46,4 ± 4,4	30,0 ± 4,0	23,6 ± 3,7	100	62,8 ± 4,3	23,3 ± 3,7	13,9 ± 3,1	100				
60 år -	54,0 ± 2,2	22,8 ± 1,8	23,2 ± 1,8	100	2 002	47,4 ± 3,0	25,1 ± 2,6	27,5 ± 2,7	100	61,4 ± 3,1	20,2 ± 2,6	18,5 ± 2,5	100				
5:2 Region																	
Stormalmö	59,8 ± 4,9	16,6 ± 3,7	23,6 ± 4,2	100	386	54,6 ± 7,2	18,6 ± 5,6	26,8 ± 6,4	100	64,5 ± 6,6	14,8 ± 4,9	20,7 ± 5,6	100				
Övriga södra Götaland	54,2 ± 4,6	19,8 ± 3,7	26,0 ± 4,0	100	454	49,4 ± 6,4	19,0 ± 5,0	31,6 ± 5,9	100	59,4 ± 6,5	20,7 ± 5,4	19,8 ± 5,3	100				
Småland med öarna	54,2 ± 4,2	18,7 ± 3,3	27,1 ± 3,8	100	535	44,4 ± 6,0	22,2 ± 5,0	33,5 ± 5,7	100	63,9 ± 5,7	15,2 ± 4,3	20,8 ± 4,9	100				
Göteborgs kommun	64,2 ± 5,1	16,1 ± 3,9	19,6 ± 4,2	100	341	60,9 ± 7,1	17,4 ± 5,5	21,7 ± 6,0	100	68,2 ± 7,3	14,6 ± 5,5	17,2 ± 5,9	100				
Övriga Västsverige	54,6 ± 3,1	22,0 ± 2,6	23,4 ± 2,7	100	964	51,9 ± 4,4	22,2 ± 3,7	25,9 ± 3,9	100	57,3 ± 4,5	21,8 ± 3,7	20,9 ± 3,7	100				
Stockholms stad	71,4 ± 4,0	12,7 ± 2,9	15,9 ± 3,2	100	496	65,9 ± 5,9	13,9 ± 4,3	20,2 ± 5,0	100	77,0 ± 5,3	11,5 ± 4,0	11,5 ± 4,0	100				
Övriga Stockholms län	63,9 ± 3,5	15,8 ± 2,7	20,4 ± 3,0	100	711	58,6 ± 5,0	18,4 ± 3,9	23,0 ± 4,3	100	69,5 ± 4,9	12,9 ± 3,6	17,6 ± 4,0	100				
Östra Mellansverige	53,2 ± 3,0	20,2 ± 2,4	26,6 ± 2,7	100	1 056	46,7 ± 4,4	22,2 ± 3,6	31,1 ± 4,0	100	59,2 ± 4,1	18,3 ± 3,2	22,5 ± 3,5	100				
Norra Mellansverige	42,0 ± 4,1	29,2 ± 3,8	28,8 ± 3,8	100	559	37,7 ± 5,7	29,9 ± 5,4	32,4 ± 5,5	100	46,4 ± 5,9	28,4 ± 5,3	25,2 ± 5,1	100				
Mellersta och norra Norrland	45,5 ± 3,9	27,3 ± 3,5	27,2 ± 3,5	100	633	40,2 ± 5,4	27,2 ± 4,9	32,6 ± 5,2	100	50,8 ± 5,5	27,4 ± 4,9	21,8 ± 4,5	100				
5:3 Tätortsbefolkning																	
Mindre än 50 procent	43,2 ± 8,7	23,2 ± 7,4	33,6 ± 8,3	100	125	40,4 ± 13,3	21,2 ± 11,1	38,5 ± 13,2	100	45,2 ± 11,4	24,7 ± 9,9	30,1 ± 10,5	100				
50 - 89 procent	51,5 ± 1,6	22,4 ± 1,3	26,0 ± 1,4	100	3 684	45,9 ± 2,3	23,2 ± 1,9	30,8 ± 2,1	100	57,2 ± 2,3	21,6 ± 1,9	21,2 ± 1,9	100				
90 - 99 procent	58,9 ± 2,4	18,3 ± 1,9	22,7 ± 2,0	100	1 619	54,3 ± 3,4	20,5 ± 2,8	25,2 ± 3,0	100	63,5 ± 3,3	16,2 ± 2,5	20,3 ± 2,8	100				
100 procent	70,4 ± 3,4	13,2 ± 2,5	16,4 ± 2,7	100	707	65,1 ± 4,8	15,3 ± 3,7	19,6 ± 4,0	100	76,3 ± 4,6	10,8 ± 3,3	12,9 ± 3,6	100				
5:4 Bostad																	
Eget hem (villa etc)	56,6 ± 1,6	20,8 ± 1,3	22,6 ± 1,4	100	3 479	51,2 ± 2,4	21,8 ± 2,0	27,0 ± 2,1	100	61,9 ± 2,3	19,7 ± 1,9	18,4 ± 1,8	100				
Lägenhet, hyresrätt	50,4 ± 2,5	20,9 ± 2,0	28,7 ± 2,3	100	1 519	45,4 ± 3,4	22,8 ± 2,9	31,8 ± 3,2	100	56,1 ± 3,6	18,7 ± 2,9	25,2 ± 3,2	100				
Lägenhet, bostadsrätt	59,9 ± 2,9	18,0 ± 2,3	22,1 ± 2,5	100	1 067	56,4 ± 4,2	19,1 ± 3,3	24,5 ± 3,6	100	63,4 ± 4,1	16,9 ± 3,2	19,7 ± 3,4	100				
5:5 Barn																	
Utan barn, 18 - 34 år	54,9 ± 2,7	12,6 ± 1,8	32,5 ± 2,6	100	1 265	56,1 ± 4,1	9,7 ± 2,4	34,3 ± 3,9	100	53,9 ± 3,7	15,1 ± 2,7	31,0 ± 3,4	100				
Utan barn, 35 år -	54,5 ± 1,7	23,9 ± 1,5	21,6 ± 1,4	100	3 223	47,6 ± 2,4	26,6 ± 2,1	25,8 ± 2,1	100	61,7 ± 2,4	21,0 ± 2,0	17,3 ± 1,9	100				
Med 1-2 barn	58,0 ± 2,6	19,5 ± 2,1	22,5 ± 2,2	100	1 394	52,2 ± 3,6	19,9 ± 2,9	27,8 ± 3,2	100	64,6 ± 3,7	19,0 ± 3,0	16,4 ± 2,9	100				
Med 3 eller fler barn	57,7 ± 6,1	17,4 ± 4,7	24,9 ± 5,3	100	253	50,0 ± 8,7	18,3 ± 6,8	31,7 ± 8,1	100	65,4 ± 8,3	16,5 ± 6,5	18,1 ± 6,7	100				

5. EU-sympatier. Svartsfördelning maj 2010. Procent

5. EU preferences in May 2010. Percent

	Maj 2010															
	Alla						Kvinnor						Män			
	För	Mot	Vet ej	S:a	Antal svar	För	Mot	Vet ej	S:a	För	Mot	Vet ej	S:a			
Hela urvalet	55,5 ± 1,2	20,3 ± 1,0	24,2 ± 1,1	100	6 135	50,4 ± 1,8	21,5 ± 1,4	28,1 ± 1,6	100	60,7 ± 1,7	19,0 ± 1,4	20,3 ± 1,4	100			
5:6 Partival 2006																
Centerpartiet	63,3 ± 5,6	16,3 ± 4,3	20,4 ± 4,6	100	289	59,5 ± 7,7	17,7 ± 6,0	22,8 ± 6,5	100	67,9 ± 8,0	14,5 ± 6,0	17,6 ± 6,5	100			
Folkpartiet	78,4 ± 4,3	7,8 ± 2,8	13,7 ± 3,6	100	357	75,7 ± 6,2	8,1 ± 3,9	16,2 ± 5,3	100	81,4 ± 5,8	7,6 ± 4,0	11,0 ± 4,7	100			
Moderaterna	72,5 ± 2,2	12,3 ± 1,6	15,1 ± 1,8	100	1 573	66,0 ± 3,4	14,4 ± 2,5	19,6 ± 2,8	100	78,5 ± 2,8	10,4 ± 2,1	11,1 ± 2,1	100			
Kristdemokraterna	49,5 ± 6,8	30,3 ± 6,2	20,2 ± 5,5	100	208	37,3 ± 8,7	33,9 ± 8,5	28,8 ± 8,2	100	65,6 ± 9,8	25,6 ± 9,0	8,9 ± 5,9	100			
Miljöpartiet	57,9 ± 5,3	23,3 ± 4,6	18,8 ± 4,2	100	330	52,2 ± 6,9	25,9 ± 6,1	21,9 ± 5,7	100	66,7 ± 8,1	19,4 ± 6,8	14,0 ± 6,0	100			
Socialdemokraterna	48,9 ± 2,5	24,3 ± 2,1	26,8 ± 2,2	100	1 542	43,5 ± 3,5	25,6 ± 3,1	30,9 ± 3,3	100	54,2 ± 3,5	23,0 ± 3,0	22,8 ± 3,0	100			
Vänsterpartiet	32,7 ± 5,6	50,2 ± 6,0	17,1 ± 4,5	100	269	26,9 ± 7,2	52,4 ± 8,1	20,7 ± 6,6	100	39,5 ± 8,6	47,6 ± 8,8	12,9 ± 5,9	100			
Övriga partier	35,3 ± 7,5	39,7 ± 7,7	25,0 ± 6,8	100	156	32,8 ± 11,5	42,2 ± 12,1	25,0 ± 10,6	100	37,0 ± 9,9	38,0 ± 9,9	25,0 ± 8,8	100			
Ej röstat	37,1 ± 3,8	23,2 ± 3,3	39,7 ± 3,9	100	620	32,4 ± 5,4	21,5 ± 4,7	46,1 ± 5,7	100	41,3 ± 5,3	24,8 ± 4,7	33,9 ± 5,1	100			
5:7 Partisympati maj 2010																
Centerpartiet	56,2 ± 7,1	20,0 ± 5,8	23,8 ± 6,1	100	185	50,5 ± 9,6	21,9 ± 7,9	27,6 ± 8,6	100	63,7 ± 10,5	17,5 ± 8,3	18,8 ± 8,6	100			
Folkpartiet	83,4 ± 4,0	6,2 ± 2,6	10,5 ± 3,3	100	325	78,0 ± 6,3	8,9 ± 4,3	13,1 ± 5,1	100	89,2 ± 4,9	3,2 ± 2,8	7,6 ± 4,1	100			
Moderaterna	74,5 ± 2,2	10,7 ± 1,5	14,7 ± 1,8	100	1 539	68,6 ± 3,5	12,1 ± 2,4	19,3 ± 3,0	100	79,3 ± 2,7	9,6 ± 2,0	11,1 ± 2,1	100			
Kristdemokraterna	48,6 ± 7,4	31,2 ± 6,9	20,2 ± 6,0	100	173	39,6 ± 9,5	33,7 ± 9,2	26,7 ± 8,6	100	61,1 ± 11,3	27,8 ± 10,3	11,1 ± 7,3	100			
Miljöpartiet	60,6 ± 4,3	21,5 ± 3,6	17,9 ± 3,3	100	507	57,3 ± 5,6	23,2 ± 4,8	19,5 ± 4,5	100	65,4 ± 6,5	19,0 ± 5,4	15,6 ± 5,0	100			
Socialdemokraterna	49,1 ± 2,5	23,0 ± 2,1	27,9 ± 2,2	100	1 563	42,9 ± 3,5	24,7 ± 3,0	32,4 ± 3,3	100	55,4 ± 3,5	21,2 ± 2,9	23,4 ± 3,0	100			
Vänsterpartiet	30,3 ± 5,3	48,3 ± 5,8	21,4 ± 4,7	100	290	25,2 ± 7,1	49,0 ± 8,2	25,9 ± 7,2	100	35,4 ± 7,7	47,6 ± 8,1	17,0 ± 6,1	100			
Övriga partier	33,6 ± 6,4	37,0 ± 6,5	29,4 ± 6,1	100	211	29,3 ± 11,7	44,8 ± 12,8	25,9 ± 11,3	100	35,3 ± 7,6	34,0 ± 7,5	30,7 ± 7,3	100			
Inga sympatier/Vet ej	42,1 ± 2,6	21,1 ± 2,2	36,8 ± 2,6	100	1 342	40,2 ± 3,5	20,2 ± 2,9	39,6 ± 3,5	100	44,4 ± 4,0	22,2 ± 3,3	33,4 ± 3,8	100			
5:8 Yrkesverksam																
Yrkesverksamma	57,9 ± 1,6	20,2 ± 1,3	21,9 ± 1,3	100	3 829	53,0 ± 2,3	21,5 ± 1,9	25,6 ± 2,0	100	62,4 ± 2,1	19,1 ± 1,7	18,5 ± 1,7	100			
Ej yrkesverksamma	51,6 ± 2,0	20,5 ± 1,7	27,9 ± 1,8	100	2 299	46,7 ± 2,8	21,7 ± 2,3	31,6 ± 2,6	100	57,4 ± 3,0	19,1 ± 2,4	23,5 ± 2,6	100			
5:9 Socioekonomisk grupp (inkl. ej yrkesverksamma)																
Arbetare	39,3 ± 2,1	28,0 ± 1,9	32,8 ± 2,0	100	2 084	35,1 ± 3,0	28,4 ± 2,8	36,6 ± 3,0	100	43,0 ± 2,9	27,6 ± 2,6	29,4 ± 2,7	100			
Ej facklärd, varuproducerande	34,7 ± 5,6	29,6 ± 5,4	35,7 ± 5,6	100	277	27,8 ± 9,9	31,6 ± 10,3	40,5 ± 10,8	100	37,4 ± 6,7	28,8 ± 6,3	33,8 ± 6,6	100			
Ej facklärd, tjänsteproducerande	39,8 ± 3,2	26,3 ± 2,9	33,9 ± 3,1	100	877	36,6 ± 4,1	26,0 ± 3,7	37,4 ± 4,1	100	44,7 ± 5,2	26,8 ± 4,7	28,5 ± 4,7	100			
Facklärd, varuproducerande	40,0 ± 4,2	28,7 ± 3,9	31,3 ± 4,0	100	520	24,1 ± 11,4	38,9 ± 13,0	37,0 ± 12,9	100	41,8 ± 4,5	27,5 ± 4,1	30,7 ± 4,2	100			
Facklärd, tjänsteproducerande	40,2 ± 4,7	29,5 ± 4,4	30,2 ± 4,4	100	410	36,1 ± 5,2	29,6 ± 5,0	34,3 ± 5,2	100	55,8 ± 10,5	29,1 ± 9,6	15,1 ± 7,6	100			
Tjänstemän	66,1 ± 1,8	16,9 ± 1,4	17,1 ± 1,4	100	2 783	60,1 ± 2,4	19,1 ± 2,0	20,8 ± 2,0	100	73,7 ± 2,5	14,0 ± 1,9	12,3 ± 1,8	100			
Lägre I (- 2 års utbildning)	47,3 ± 6,5	26,1 ± 5,7	26,5 ± 5,8	100	226	47,2 ± 7,4	23,9 ± 6,3	29,0 ± 6,7	100	48,0 ± 13,8	34,0 ± 13,1	18,0 ± 10,6	100			
Lägre II (2 - 3 års utbildning)	58,4 ± 4,5	18,5 ± 3,5	23,2 ± 3,8	100	466	52,7 ± 5,6	21,0 ± 4,6	26,3 ± 5,0	100	68,7 ± 7,1	13,9 ± 5,3	17,5 ± 5,8	100			
Mellan (3 - 6 års utbildning)	64,7 ± 2,7	16,4 ± 2,1	18,8 ± 2,2	100	1 205	60,1 ± 3,7	17,7 ± 2,9	22,3 ± 3,1	100	70,6 ± 3,9	14,9 ± 3,0	14,5 ± 3,0	100			
Högre (6 - års utbildning)	76,7 ± 2,8	14,2 ± 2,3	9,0 ± 1,9	100	886	71,1 ± 4,4	18,1 ± 3,7	10,8 ± 3,0	100	81,6 ± 3,5	10,9 ± 2,8	7,5 ± 2,4	100			
Ensamföretagare	64,2 ± 5,3	18,9 ± 4,3	17,0 ± 4,1	100	318	53,3 ± 9,5	22,4 ± 7,9	24,3 ± 8,1	100	69,7 ± 6,2	17,1 ± 5,1	13,3 ± 4,6	100			
Övriga företagare	69,0 ± 5,4	13,9 ± 4,0	17,1 ± 4,4	100	281	58,1 ± 11,2	14,9 ± 8,1	27,0 ± 10,1	100	72,9 ± 6,1	13,5 ± 4,7	13,5 ± 4,7	100			
Lantbrukare	39,3 ± 12,3	26,2 ± 11,0	34,4 ± 11,9	100	61	25,0 ± 15,0	28,1 ± 15,6	46,9 ± 17,3	100	55,2 ± 18,1	24,1 ± 15,6	20,7 ± 14,7	100			
Studenter	56,0 ± 4,3	11,5 ± 2,8	32,5 ± 4,1	100	511	53,0 ± 6,0	11,5 ± 3,8	35,6 ± 5,7	100	59,3 ± 6,2	11,6 ± 4,0	29,0 ± 5,7	100			

5. EU-sympatier. Svarsfördelning maj 2010. Procent

5. EU preferences in May 2010. Percent

	Maj 2010															
	Alla						Kvinnor						Män			
	För	Mot	Vet ej	S:a	Antal svar	För	Mot	Vet ej	S:a	För	Mot	Vet ej	S:a			
Hela urvalet	55,5 ± 1,2	20,3 ± 1,0	24,2 ± 1,1	100	6 135	50,4 ± 1,8	21,5 ± 1,4	28,1 ± 1,6	100	60,7 ± 1,7	19,0 ± 1,4	20,3 ± 1,4	100			
5:10 Socioekonomisk grupp (yrkesverksamma)																
Arbetare	41,6 ± 2,6	26,8 ± 2,3	31,5 ± 2,5	100	1 367	37,7 ± 3,9	27,4 ± 3,6	34,8 ± 3,8	100	44,6 ± 3,5	26,4 ± 3,1	29,0 ± 3,2	100			
Ej facklärd, varuproducerande	38,0 ± 7,3	26,9 ± 6,6	35,1 ± 7,2	100	171	37,8 ± 15,6	27,0 ± 14,3	35,1 ± 15,4	100	38,1 ± 8,2	26,9 ± 7,5	35,1 ± 8,1	100			
Ej facklärd, tjänsteproducerande	42,8 ± 4,1	26,3 ± 3,7	30,8 ± 3,8	100	558	40,4 ± 5,5	25,8 ± 4,9	33,8 ± 5,3	100	45,7 ± 6,1	27,0 ± 5,4	27,3 ± 5,5	100			
Facklärd, varuproducerande	41,6 ± 5,1	25,2 ± 4,5	33,1 ± 4,9	100	353	22,9 ± 13,9	28,6 ± 15,0	48,6 ± 16,6	100	43,7 ± 5,5	24,8 ± 4,7	31,4 ± 5,1	100			
Facklärd, tjänsteproducerande	41,4 ± 5,7	29,8 ± 5,3	28,8 ± 5,3	100	285	36,4 ± 6,4	29,5 ± 6,0	34,1 ± 6,3	100	58,5 ± 12,0	30,8 ± 11,2	10,8 ± 7,5	100			
Tjänstemän	66,8 ± 2,1	16,6 ± 1,6	16,6 ± 1,6	100	1 954	60,9 ± 2,9	18,6 ± 2,3	20,6 ± 2,4	100	74,3 ± 2,9	14,2 ± 2,3	11,5 ± 2,1	100			
Lägre I (- 2 års utbildning)	48,8 ± 8,8	26,0 ± 7,8	25,2 ± 7,7	100	123	50,0 ± 10,7	21,4 ± 8,8	28,6 ± 9,7	100	46,2 ± 15,6	35,9 ± 15,1	17,9 ± 12,0	100			
Lägre II (2 - 3 års utbildning)	60,7 ± 5,5	19,3 ± 4,5	20,0 ± 4,5	100	300	52,6 ± 7,1	22,9 ± 5,9	24,5 ± 6,1	100	75,0 ± 8,2	13,0 ± 6,3	12,0 ± 6,1	100			
Mellan (3 - 6 års utbildning)	63,6 ± 3,2	16,3 ± 2,5	20,1 ± 2,7	100	865	58,8 ± 4,3	17,3 ± 3,3	23,9 ± 3,7	100	70,1 ± 4,7	14,9 ± 3,6	14,9 ± 3,6	100			
Högre (6 - års utbildning)	77,0 ± 3,2	14,1 ± 2,6	8,9 ± 2,2	100	666	72,0 ± 4,9	17,1 ± 4,1	10,9 ± 3,4	100	81,7 ± 4,1	11,3 ± 3,3	7,0 ± 2,7	100			
Ensamföretagare	66,3 ± 5,7	18,0 ± 4,6	15,7 ± 4,4	100	267	57,0 ± 10,5	20,9 ± 8,6	22,1 ± 8,8	100	70,7 ± 6,6	16,6 ± 5,4	12,7 ± 4,9	100			
Övriga företagare	73,2 ± 6,2	13,4 ± 4,8	13,4 ± 4,8	100	194	62,8 ± 14,4	14,0 ± 10,4	23,3 ± 12,6	100	76,2 ± 6,8	13,2 ± 5,4	10,6 ± 4,9	100			
Lantbrukare			
5:11 Arbetsgivare (yrkesverksamma)																
Offentlig sektor	52,7 ± 2,7	24,3 ± 2,3	23,0 ± 2,3	100	1 282	47,8 ± 3,3	25,3 ± 2,9	26,9 ± 2,9	100	63,2 ± 4,7	22,0 ± 4,0	14,8 ± 3,4	100			
Statligt anställda	63,8 ± 5,5	20,8 ± 4,6	15,4 ± 4,1	100	298	56,3 ± 8,6	24,2 ± 7,4	19,5 ± 6,9	100	69,4 ± 6,9	18,2 ± 5,8	12,4 ± 5,0	100			
Kommunalt anställda	48,5 ± 3,5	25,9 ± 3,1	25,6 ± 3,1	100	784	45,1 ± 4,0	26,2 ± 3,6	28,7 ± 3,7	100	58,7 ± 6,9	25,0 ± 6,1	16,3 ± 5,2	100			
Landstingsanställda	53,0 ± 6,9	23,0 ± 5,8	24,0 ± 5,9	100	200	51,0 ± 7,9	22,9 ± 6,7	26,1 ± 7,0	100	59,6 ± 14,0	23,4 ± 12,1	17,0 ± 10,7	100			
Privat sektor	59,2 ± 2,2	18,4 ± 1,7	22,4 ± 1,8	100	1 979	58,2 ± 3,4	18,0 ± 2,7	23,8 ± 3,0	100	59,8 ± 2,8	18,7 ± 2,2	21,5 ± 2,3	100			
Anställda arbetare	43,7 ± 3,3	24,7 ± 2,8	31,5 ± 3,0	100	894	40,9 ± 5,8	24,8 ± 5,1	34,3 ± 5,6	100	45,0 ± 3,9	24,7 ± 3,4	30,3 ± 3,6	100			
Anställda tjänstemän	71,9 ± 2,7	13,2 ± 2,0	14,9 ± 2,1	100	1 085	67,4 ± 4,0	14,4 ± 3,0	18,3 ± 3,3	100	76,0 ± 3,5	12,1 ± 2,7	11,9 ± 2,7	100			
5:12 Fackförening (yrkesverksamma)																
Ej anställd	66,6 ± 3,9	16,7 ± 3,1	16,7 ± 3,1	100	551	57,1 ± 7,5	17,9 ± 5,8	25,0 ± 6,5	100	70,8 ± 4,6	16,2 ± 3,7	13,1 ± 3,4	100			
LO	41,9 ± 3,1	29,1 ± 2,9	28,9 ± 2,9	100	961	37,7 ± 4,4	29,1 ± 4,1	33,2 ± 4,3	100	45,8 ± 4,4	29,2 ± 4,0	25,0 ± 3,8	100			
TCO	60,8 ± 3,5	21,3 ± 3,0	18,0 ± 2,8	100	729	54,1 ± 4,6	23,5 ± 4,0	22,4 ± 3,9	100	71,1 ± 5,2	17,8 ± 4,4	11,1 ± 3,6	100			
SACO	75,3 ± 4,0	12,9 ± 3,1	11,8 ± 3,0	100	457	71,3 ± 5,6	15,1 ± 4,4	13,5 ± 4,2	100	80,1 ± 5,5	10,2 ± 4,1	9,7 ± 4,0	100			
Annan	62,3 ± 7,7	15,6 ± 5,7	22,1 ± 6,6	100	154	51,8 ± 13,1	17,9 ± 10,0	30,4 ± 12,0	100	68,4 ± 9,2	14,3 ± 6,9	17,3 ± 7,5	100			
Ej ansluten	57,9 ± 3,1	16,9 ± 2,4	25,2 ± 2,8	100	955	56,3 ± 4,6	17,3 ± 3,5	26,5 ± 4,1	100	59,3 ± 4,3	16,5 ± 3,2	24,2 ± 3,7	100			
5:13 Utbildningsnivå																
Förgymnasial utbildning	41,9 ± 3,1	24,0 ± 2,7	34,1 ± 3,0	100	974	34,5 ± 4,6	22,8 ± 4,1	42,7 ± 4,8	100	47,3 ± 4,1	24,9 ± 3,6	27,8 ± 3,7	100			
Gymnasial utbildning	49,9 ± 1,9	23,3 ± 1,6	26,7 ± 1,7	100	2 545	45,0 ± 2,8	24,9 ± 2,4	30,2 ± 2,6	100	54,5 ± 2,7	21,9 ± 2,2	23,5 ± 2,3	100			
Eftergymnasial utbildning mindre än 3 år	65,2 ± 3,3	16,8 ± 2,6	17,9 ± 2,6	100	825	57,2 ± 4,6	19,7 ± 3,7	23,1 ± 3,9	100	74,7 ± 4,4	13,5 ± 3,4	11,9 ± 3,3	100			
Eftergymnasial utbildning minst 3 år	74,7 ± 2,5	13,6 ± 1,9	11,7 ± 1,8	100	1 195	70,3 ± 3,5	14,6 ± 2,7	15,1 ± 2,7	100	80,4 ± 3,4	12,2 ± 2,8	7,4 ± 2,2	100			
Okänd utbildning	49,5 ± 4,0	19,5 ± 3,2	31,0 ± 3,7	100	596	40,7 ± 5,3	24,0 ± 4,6	35,3 ± 5,1	100	60,7 ± 5,9	13,7 ± 4,2	25,6 ± 5,3	100			
5:14 Utländsk/svensk bakgrund																
Utländsk bakgrund	53,6 ± 3,9	17,7 ± 3,0	28,7 ± 3,6	100	621	45,7 ± 5,5	20,3 ± 4,5	34,1 ± 5,3	100	61,6 ± 5,4	15,2 ± 4,0	23,2 ± 4,7	100			
Svensk bakgrund	55,7 ± 1,3	20,6 ± 1,1	23,7 ± 1,1	100	5 514	50,9 ± 1,9	21,7 ± 1,5	27,4 ± 1,7	100	60,6 ± 1,8	19,5 ± 1,5	19,9 ± 1,5	100			

6. Euro-sympatier. Svartsfördelning maj 2010. Procent

6. Euro preferences in May 2010. Percent

Frågan löd: " Om vi i dag skulle ha folkomröstning om att ersätta kronan som valuta, skulle du då rösta ja eller nej till att införa euron som valuta i Sverige?"

	Maj 2010						Kvinnor						Män			
	Ja	Nej	Vet ej	S:a	Antal svar		Ja	Nej	Vet ej	S:a		Ja	Nej	Vet ej	S:a	
Hela urvalet	27,8 ± 1,1	60,0 ± 1,2	12,2 ± 0,8	100	6 135		24,2 ± 1,5	61,9 ± 1,7	13,9 ± 1,2	100		31,4 ± 1,6	58,0 ± 1,8	10,5 ± 1,1	100	
6:1 Ålder																
18 - 20 år	24,2 ± 4,7	66,4 ± 5,2	9,4 ± 3,2	100	318		19,5 ± 6,4	73,2 ± 7,1	7,4 ± 4,2	100		28,4 ± 6,8	60,4 ± 7,4	11,2 ± 4,8	100	
21 - 29 år	24,7 ± 2,9	62,7 ± 3,3	12,6 ± 2,2	100	841		22,8 ± 4,1	61,8 ± 4,7	15,4 ± 3,5	100		26,6 ± 4,2	63,5 ± 4,5	9,9 ± 2,8	100	
30 - 39 år	28,5 ± 2,9	57,4 ± 3,2	14,1 ± 2,3	100	909		26,4 ± 4,1	57,4 ± 4,6	16,2 ± 3,4	100		30,5 ± 4,2	57,4 ± 4,5	12,0 ± 3,0	100	
40 - 49 år	31,7 ± 2,8	55,6 ± 3,0	12,7 ± 2,0	100	1 076		26,7 ± 3,8	60,1 ± 4,2	13,2 ± 2,9	100		36,6 ± 4,0	51,2 ± 4,2	12,2 ± 2,7	100	
50 - 59 år	27,5 ± 2,8	62,8 ± 3,0	9,7 ± 1,8	100	989		24,2 ± 3,8	63,8 ± 4,2	12,0 ± 2,8	100		30,9 ± 4,1	61,8 ± 4,3	7,4 ± 2,3	100	
60 år -	27,4 ± 2,0	60,0 ± 2,1	12,6 ± 1,5	100	2 002		23,2 ± 2,5	62,4 ± 2,9	14,4 ± 2,1	100		32,0 ± 3,0	57,4 ± 3,1	10,6 ± 2,0	100	
6:2 Region																
Stormalmö	33,7 ± 4,7	50,8 ± 5,0	15,5 ± 3,6	100	386		28,4 ± 6,5	53,6 ± 7,2	18,0 ± 5,6	100		38,4 ± 6,7	48,3 ± 6,9	13,3 ± 4,7	100	
Övriga södra Götaland	33,0 ± 4,3	52,6 ± 4,6	14,3 ± 3,2	100	454		27,8 ± 5,7	56,5 ± 6,3	15,6 ± 4,6	100		38,7 ± 6,5	48,4 ± 6,6	12,9 ± 4,5	100	
Småland med öarna	30,1 ± 3,9	58,3 ± 4,2	11,6 ± 2,7	100	535		28,9 ± 5,4	57,9 ± 5,9	13,2 ± 4,1	100		31,2 ± 5,5	58,7 ± 5,9	10,0 ± 3,6	100	
Göteborgs kommun	27,6 ± 4,7	59,8 ± 5,2	12,6 ± 3,5	100	341		21,2 ± 5,9	64,1 ± 6,9	14,7 ± 5,1	100		35,0 ± 7,5	54,8 ± 7,8	10,2 ± 4,7	100	
Övriga Västsverige	26,6 ± 2,8	61,7 ± 3,1	11,7 ± 2,0	100	964		25,7 ± 3,9	61,9 ± 4,3	12,4 ± 2,9	100		27,5 ± 4,0	61,5 ± 4,4	11,0 ± 2,8	100	
Stockholms stad	31,7 ± 4,1	56,3 ± 4,4	12,1 ± 2,9	100	496		27,8 ± 5,5	59,1 ± 6,1	13,1 ± 4,2	100		35,7 ± 6,0	53,3 ± 6,3	11,1 ± 3,9	100	
Övriga Stockholms län	31,9 ± 3,4	55,3 ± 3,7	12,8 ± 2,5	100	711		28,4 ± 4,6	58,4 ± 5,0	13,2 ± 3,4	100		35,8 ± 5,1	51,9 ± 5,3	12,3 ± 3,5	100	
Östra Mellansverige	26,6 ± 2,7	61,7 ± 2,9	11,6 ± 1,9	100	1 056		21,8 ± 3,6	63,8 ± 4,2	14,5 ± 3,1	100		31,0 ± 3,9	59,9 ± 4,1	9,1 ± 2,4	100	
Norra Mellansverige	21,6 ± 3,4	66,4 ± 3,9	12,0 ± 2,7	100	559		17,1 ± 4,4	68,3 ± 5,4	14,6 ± 4,1	100		26,3 ± 5,2	64,4 ± 5,6	9,4 ± 3,4	100	
Mellersta och norra Norrland	20,2 ± 3,1	69,5 ± 3,6	10,3 ± 2,4	100	633		16,8 ± 4,1	70,9 ± 5,0	12,3 ± 3,6	100		23,7 ± 4,7	68,1 ± 5,1	8,2 ± 3,0	100	
6:3 Tätortsbefolkning																
Mindre än 50 procent	23,2 ± 7,4	61,6 ± 8,5	15,2 ± 6,3	100	125		23,1 ± 11,5	59,6 ± 13,3	17,3 ± 10,3	100		23,3 ± 9,7	63,0 ± 11,1	13,7 ± 7,9	100	
50 - 89 procent	26,6 ± 1,4	61,4 ± 1,6	12,0 ± 1,0	100	3 684		23,2 ± 1,9	63,0 ± 2,2	13,8 ± 1,6	100		30,0 ± 2,1	59,8 ± 2,2	10,2 ± 1,4	100	
90 - 99 procent	29,0 ± 2,2	58,7 ± 2,4	12,3 ± 1,6	100	1 619		24,7 ± 3,0	61,2 ± 3,4	14,1 ± 2,4	100		33,4 ± 3,3	56,1 ± 3,4	10,5 ± 2,1	100	
100 procent	31,8 ± 3,4	55,6 ± 3,7	12,6 ± 2,4	100	707		27,9 ± 4,6	58,7 ± 5,0	13,4 ± 3,5	100		36,2 ± 5,2	52,1 ± 5,4	11,7 ± 3,4	100	
6:4 Bostad																
Eget hem (villa etc)	28,7 ± 1,5	59,8 ± 1,6	11,5 ± 1,1	100	3 479		25,4 ± 2,1	61,4 ± 2,3	13,2 ± 1,6	100		31,9 ± 2,2	58,2 ± 2,3	9,9 ± 1,4	100	
Lägenhet, hyresrätt	25,3 ± 2,2	61,7 ± 2,4	13,0 ± 1,7	100	1 519		21,8 ± 2,9	64,1 ± 3,3	14,2 ± 2,4	100		29,4 ± 3,3	59,0 ± 3,6	11,6 ± 2,3	100	
Lägenhet, bostadsrätt	29,1 ± 2,7	58,9 ± 3,0	12,1 ± 2,0	100	1 067		24,5 ± 3,6	61,4 ± 4,1	14,1 ± 2,9	100		33,7 ± 4,0	56,3 ± 4,2	10,0 ± 2,6	100	
6:5 Barn																
Utan barn, 18 - 34 år	26,8 ± 2,4	61,3 ± 2,7	11,9 ± 1,8	100	1 265		24,6 ± 3,5	62,0 ± 4,0	13,4 ± 2,8	100		28,6 ± 3,4	60,6 ± 3,6	10,8 ± 2,3	100	
Utan barn, 35 år -	27,3 ± 1,5	60,6 ± 1,7	12,1 ± 1,1	100	3 223		23,1 ± 2,0	63,2 ± 2,3	13,7 ± 1,7	100		31,7 ± 2,3	57,8 ± 2,4	10,5 ± 1,5	100	
Med 1-2 barn	29,1 ± 2,4	58,4 ± 2,6	12,5 ± 1,7	100	1 394		25,7 ± 3,1	60,1 ± 3,5	14,2 ± 2,5	100		33,1 ± 3,6	56,4 ± 3,8	10,5 ± 2,4	100	
Med 3 eller fler barn	31,6 ± 5,7	55,3 ± 6,1	13,0 ± 4,1	100	253		27,8 ± 7,8	55,6 ± 8,7	16,7 ± 6,5	100		35,4 ± 8,3	55,1 ± 8,7	9,4 ± 5,1	100	

6. Forts. Euro-sympatier. Svartsfördelning maj 2010. Procent

6. Cont. Euro preferences in May 2010. Percent

	Maj 2010															
	Alla						Kvinnor						Män			
	För	Mot	Vet ej	S:a	Antal svar		För	Mot	Vet ej	S:a		För	Mot	Vet ej	S:a	
Hela urvalet	27,8 ± 1,1	60,0 ± 1,2	12,2 ± 0,8	100	6 135		24,2 ± 1,5	61,9 ± 1,7	13,9 ± 1,2	100		31,4 ± 1,6	58,0 ± 1,8	10,5 ± 1,1	100	
6:6 Partival 2006																
Centerpartiet	26,3 ± 5,1	62,3 ± 5,6	11,4 ± 3,7	100	289		24,1 ± 6,7	63,3 ± 7,5	12,7 ± 5,2	100		29,0 ± 7,8	61,1 ± 8,3	9,9 ± 5,1	100	
Folkpartiet	40,1 ± 5,1	48,5 ± 5,2	11,5 ± 3,3	100	357		36,2 ± 6,9	50,3 ± 7,2	13,5 ± 4,9	100		44,2 ± 7,4	46,5 ± 7,5	9,3 ± 4,3	100	
Moderaterna	39,9 ± 2,4	47,9 ± 2,5	12,2 ± 1,6	100	1 573		36,3 ± 3,4	50,5 ± 3,6	13,2 ± 2,4	100		43,3 ± 3,4	45,4 ± 3,4	11,3 ± 2,2	100	
Kristdemokraterna	22,6 ± 5,7	63,5 ± 6,5	13,9 ± 4,7	100	208		22,9 ± 7,6	63,6 ± 8,7	13,6 ± 6,2	100		22,2 ± 8,6	63,3 ± 10,0	14,4 ± 7,3	100	
Miljöpartiet	20,0 ± 4,3	68,8 ± 5,0	11,2 ± 3,4	100	330		17,9 ± 5,3	67,7 ± 6,5	14,4 ± 4,9	100		23,3 ± 7,3	70,5 ± 7,9	6,2 ± 4,2	100	
Socialdemokraterna	22,6 ± 2,1	66,9 ± 2,3	10,6 ± 1,5	100	1 542		18,6 ± 2,8	67,4 ± 3,3	14,0 ± 2,5	100		26,5 ± 3,1	66,3 ± 3,3	7,2 ± 1,8	100	
Vänsterpartiet	17,5 ± 4,5	73,6 ± 5,3	8,9 ± 3,4	100	269		12,4 ± 5,4	78,6 ± 6,7	9,0 ± 4,7	100		23,4 ± 7,5	67,7 ± 8,2	8,9 ± 5,0	100	
Övriga partier	16,7 ± 5,9	73,7 ± 6,9	9,6 ± 4,6	100	156		10,9 ± 7,6	79,7 ± 9,9	9,4 ± 7,1	100		20,7 ± 8,3	69,6 ± 9,4	9,8 ± 6,1	100	
Ej röstat	22,6 ± 3,3	61,6 ± 3,8	15,8 ± 2,9	100	620		17,4 ± 4,3	63,8 ± 5,5	18,8 ± 4,5	100		27,2 ± 4,8	59,6 ± 5,3	13,1 ± 3,7	100	
6:7 Partisympati maj 2010																
Centerpartiet	20,5 ± 5,8	69,2 ± 6,7	10,3 ± 4,4	100	185		15,2 ± 6,9	74,3 ± 8,4	10,5 ± 5,9	100		27,5 ± 9,8	62,5 ± 10,6	10,0 ± 6,6	100	
Folkpartiet	42,8 ± 5,4	44,6 ± 5,4	12,6 ± 3,6	100	325		39,3 ± 7,4	47,0 ± 7,5	13,7 ± 5,2	100		46,5 ± 7,8	42,0 ± 7,7	11,5 ± 5,0	100	
Moderaterna	40,7 ± 2,5	47,0 ± 2,5	12,2 ± 1,6	100	1 539		36,1 ± 3,6	50,2 ± 3,7	13,7 ± 2,6	100		44,5 ± 3,3	44,5 ± 3,3	11,0 ± 2,1	100	
Kristdemokraterna	24,3 ± 6,4	65,9 ± 7,1	9,8 ± 4,4	100	173		23,8 ± 8,3	65,3 ± 9,3	10,9 ± 6,1	100		25,0 ± 10,0	66,7 ± 10,9	8,3 ± 6,4	100	
Miljöpartiet	23,7 ± 3,7	65,5 ± 4,1	10,8 ± 2,7	100	507		21,2 ± 4,6	65,6 ± 5,4	13,2 ± 3,8	100		27,3 ± 6,1	65,4 ± 6,5	7,3 ± 3,6	100	
Socialdemokraterna	24,1 ± 2,1	65,3 ± 2,4	10,6 ± 1,5	100	1 563		20,1 ± 2,8	67,4 ± 3,3	12,5 ± 2,3	100		28,1 ± 3,2	63,2 ± 3,4	8,6 ± 2,0	100	
Vänsterpartiet	14,8 ± 4,1	76,2 ± 4,9	9,0 ± 3,3	100	290		13,3 ± 5,6	77,6 ± 6,8	9,1 ± 4,7	100		16,3 ± 6,0	74,8 ± 7,0	8,8 ± 4,6	100	
Övriga partier	20,9 ± 5,5	64,9 ± 6,4	14,2 ± 4,7	100	211		6,9 ± 6,5	77,6 ± 10,7	15,5 ± 9,3	100		26,1 ± 7,0	60,1 ± 7,8	13,7 ± 5,4	100	
Inga sympatier/Vet ej	20,5 ± 2,2	64,0 ± 2,6	15,5 ± 1,9	100	1 342		20,1 ± 2,9	62,5 ± 3,5	17,5 ± 2,7	100		21,0 ± 3,2	65,9 ± 3,8	13,1 ± 2,7	100	
6:8 Yrkesverksam																
Yrkesverksamma	29,1 ± 1,4	59,4 ± 1,6	11,4 ± 1,0	100	3 829		26,0 ± 2,0	61,1 ± 2,2	12,9 ± 1,5	100		31,9 ± 2,0	57,9 ± 2,2	10,1 ± 1,3	100	
Ej yrkesverksamma	25,7 ± 1,8	61,1 ± 2,0	13,2 ± 1,4	100	2 299		21,5 ± 2,3	63,5 ± 2,7	15,0 ± 2,0	100		30,5 ± 2,8	58,3 ± 3,0	11,2 ± 1,9	100	
6:9 Socioekonomisk grupp (inkl. ej yrkesverksamma)																
Arbetare	21,5 ± 1,8	66,7 ± 2,0	11,7 ± 1,4	100	2 084		18,9 ± 2,4	67,5 ± 2,9	13,6 ± 2,1	100		23,9 ± 2,5	66,1 ± 2,8	10,0 ± 1,8	100	
Ej facklärd, varuproducerande	19,1 ± 4,6	69,3 ± 5,4	11,6 ± 3,8	100	277		19,0 ± 8,7	65,8 ± 10,5	15,2 ± 7,9	100		19,2 ± 5,5	70,7 ± 6,3	10,1 ± 4,2	100	
Ej facklärd, tjänsteproducerande	21,2 ± 2,7	65,9 ± 3,1	12,9 ± 2,2	100	877		17,4 ± 3,2	68,1 ± 4,0	14,5 ± 3,0	100		27,1 ± 4,7	62,5 ± 5,1	10,4 ± 3,2	100	
Facklärd, varuproducerande	21,3 ± 3,5	68,5 ± 4,0	10,2 ± 2,6	100	520		14,8 ± 9,5	74,1 ± 11,7	11,1 ± 8,4	100		22,1 ± 3,8	67,8 ± 4,2	10,1 ± 2,7	100	
Facklärd, tjänsteproducerande	24,1 ± 4,1	64,6 ± 4,6	11,2 ± 3,1	100	410		22,2 ± 4,5	65,7 ± 5,2	12,0 ± 3,5	100		31,4 ± 9,8	60,5 ± 10,3	8,1 ± 5,8	100	
Tjänstemän	31,7 ± 1,7	56,5 ± 1,8	11,8 ± 1,2	100	2 783		27,1 ± 2,2	59,5 ± 2,4	13,4 ± 1,7	100		37,6 ± 2,7	52,7 ± 2,8	9,7 ± 1,7	100	
Lägre I (- 2 års utbildning)	20,4 ± 5,3	66,4 ± 6,2	13,3 ± 4,4	100	226		21,0 ± 6,0	63,6 ± 7,1	15,3 ± 5,3	100		18,0 ± 10,6	76,0 ± 11,8	6,0 ± 6,6	100	
Lägre II (2 - 3 års utbildning)	25,8 ± 4,0	63,7 ± 4,4	10,5 ± 2,8	100	466		23,0 ± 4,8	64,0 ± 5,4	13,0 ± 3,8	100		30,7 ± 7,0	63,3 ± 7,3	6,0 ± 3,6	100	
Mellan (3 - 6 års utbildning)	30,4 ± 2,6	57,0 ± 2,8	12,6 ± 1,9	100	1 205		27,0 ± 3,4	58,8 ± 3,7	14,2 ± 2,6	100		34,7 ± 4,0	54,8 ± 4,2	10,5 ± 2,6	100	
Högre (6 - års utbildning)	39,5 ± 3,2	49,5 ± 3,3	10,9 ± 2,1	100	886		32,8 ± 4,6	55,6 ± 4,8	11,5 ± 3,1	100		45,2 ± 4,5	44,4 ± 4,5	10,5 ± 2,7	100	
Ensamföretagare	32,1 ± 5,1	56,3 ± 5,5	11,6 ± 3,5	100	318		29,0 ± 8,6	57,9 ± 9,4	13,1 ± 6,4	100		33,6 ± 6,4	55,5 ± 6,7	10,9 ± 4,2	100	
Övriga företagare	40,2 ± 5,7	47,3 ± 5,8	12,5 ± 3,9	100	281		44,6 ± 11,3	41,9 ± 11,2	13,5 ± 7,8	100		38,6 ± 6,6	49,3 ± 6,8	12,1 ± 4,4	100	
Lantbrukare	21,3 ± 10,3	60,7 ± 12,3	18,0 ± 9,6	100	61		12,5 ± 11,5	71,9 ± 15,6	15,6 ± 12,6	100		31,0 ± 16,8	48,3 ± 18,2	20,7 ± 14,7	100	
Studerande	25,2 ± 3,8	61,6 ± 4,2	13,1 ± 2,9	100	511		21,9 ± 4,9	64,4 ± 5,7	13,7 ± 4,1	100		29,0 ± 5,7	58,5 ± 6,2	12,4 ± 4,2	100	

6. Forts. Euro-sympatier. Svarsfördelning maj 2010. Procent

6. Cont. Euro preferences in May 2010. Percent

	Maj 2010							Kvinnor							Män						
	Alla																				
	För	Mot	Vet ej	S:a	Antal svar			För	Mot	Vet ej	S:a			För	Mot	Vet ej	S:a				
Hela urvalet	27,8 ± 1,1	60,0 ± 1,2	12,2 ± 0,8	100	6 135			24,2 ± 1,5	61,9 ± 1,7	13,9 ± 1,2	100			31,4 ± 1,6	58,0 ± 1,8	10,5 ± 1,1	100				
6:10 Socioekonomisk grupp (yrkesverksamma)																					
Arbetare	23,3 ± 2,2	65,8 ± 2,5	10,9 ± 1,7	100	1 367			22,1 ± 3,3	65,8 ± 3,8	12,1 ± 2,6	100			24,3 ± 3,0	65,7 ± 3,3	10,0 ± 2,1	100				
Ej facklärd, varuproducerande	21,1 ± 6,1	66,7 ± 7,1	12,3 ± 4,9	100	171			24,3 ± 13,8	59,5 ± 15,8	16,2 ± 11,9	100			20,1 ± 6,8	68,7 ± 7,9	11,2 ± 5,3	100				
Ej facklärd, tjänsteproducerande	23,8 ± 3,5	65,1 ± 4,0	11,1 ± 2,6	100	558			21,9 ± 4,7	65,2 ± 5,4	12,9 ± 3,8	100			26,2 ± 5,4	64,8 ± 5,9	9,0 ± 3,5	100				
Facklärd, varuproducerande	21,8 ± 4,3	68,0 ± 4,9	10,2 ± 3,2	100	353			14,3 ± 11,6	82,9 ± 12,5	2,9 ± 5,6	100			22,6 ± 4,6	66,4 ± 5,2	11,0 ± 3,4	100				
Facklärd, tjänsteproducerande	25,6 ± 5,1	63,9 ± 5,6	10,5 ± 3,6	100	285			23,2 ± 5,6	65,0 ± 6,3	11,8 ± 4,3	100			33,8 ± 11,5	60,0 ± 11,9	6,2 ± 5,9	100				
Tjänstemän	31,4 ± 2,1	56,8 ± 2,2	11,8 ± 1,4	100	1 954			27,1 ± 2,6	59,7 ± 2,9	13,3 ± 2,0	100			37,0 ± 3,2	53,0 ± 3,3	10,0 ± 2,0	100				
Lägre I (- 2 års utbildning)	20,3 ± 7,1	68,3 ± 8,2	11,4 ± 5,6	100	123			21,4 ± 8,8	64,3 ± 10,2	14,3 ± 7,5	100			17,9 ± 12,0	76,9 ± 13,2	5,1 ± 6,9	100				
Lägre II (2 - 3 års utbildning)	28,0 ± 5,1	62,3 ± 5,5	9,7 ± 3,3	100	300			22,9 ± 5,9	65,6 ± 6,7	11,5 ± 4,5	100			37,0 ± 9,1	56,5 ± 9,4	6,5 ± 4,6	100				
Mellan (3 - 6 års utbildning)	29,5 ± 3,0	57,6 ± 3,3	12,9 ± 2,2	100	865			26,4 ± 3,9	58,6 ± 4,3	15,1 ± 3,1	100			33,7 ± 4,8	56,3 ± 5,1	10,1 ± 3,1	100				
Högre (6 - års utbildning)	37,5 ± 3,7	51,1 ± 3,8	11,4 ± 2,4	100	666			32,1 ± 5,1	56,7 ± 5,4	11,2 ± 3,4	100			42,6 ± 5,2	45,8 ± 5,3	11,6 ± 3,4	100				
Ensamföretagare	33,0 ± 5,6	55,8 ± 6,0	11,2 ± 3,8	100	267			27,9 ± 9,5	57,0 ± 10,5	15,1 ± 7,6	100			35,4 ± 7,0	55,2 ± 7,2	9,4 ± 4,3	100				
Övriga företagare	40,2 ± 6,9	48,5 ± 7,0	11,3 ± 4,5	100	194			51,2 ± 14,9	39,5 ± 14,6	9,3 ± 8,7	100			37,1 ± 7,7	51,0 ± 8,0	11,9 ± 5,2	100				
Lantbrukare				
6:11 Arbetsgivare (yrkesverksamma)																					
Offentlig sektor	25,4 ± 2,4	61,5 ± 2,7	13,0 ± 1,8	100	1 282			22,6 ± 2,8	62,6 ± 3,2	14,8 ± 2,4	100			31,5 ± 4,5	59,3 ± 4,7	9,2 ± 2,8	100				
Statligt anställda	29,9 ± 5,2	59,1 ± 5,6	11,1 ± 3,6	100	298			25,8 ± 7,6	59,4 ± 8,5	14,8 ± 6,2	100			32,9 ± 7,1	58,8 ± 7,4	8,2 ± 4,1	100				
Kommunalt anställda	23,1 ± 3,0	62,6 ± 3,4	14,3 ± 2,5	100	784			21,6 ± 3,3	63,3 ± 3,9	15,1 ± 2,9	100			27,6 ± 6,3	60,7 ± 6,8	11,7 ± 4,5	100				
Landstingsanställda	28,0 ± 6,2	61,0 ± 6,8	11,0 ± 4,3	100	200			23,5 ± 6,7	62,7 ± 7,7	13,7 ± 5,4	100			42,6 ± 14,1	55,3 ± 14,2	2,1 ± 4,1	100				
Privat sektor	30,1 ± 2,0	59,4 ± 2,2	10,6 ± 1,4	100	1 979			28,3 ± 3,1	60,8 ± 3,4	10,9 ± 2,2	100			31,3 ± 2,6	58,4 ± 2,8	10,3 ± 1,7	100				
Anställda arbetare	23,5 ± 2,8	66,2 ± 3,1	10,3 ± 2,0	100	894			20,8 ± 4,8	69,0 ± 5,5	10,2 ± 3,6	100			24,7 ± 3,4	65,0 ± 3,8	10,3 ± 2,4	100				
Anställda tjänstemän	35,5 ± 2,8	53,7 ± 3,0	10,8 ± 1,8	100	1 085			32,2 ± 4,0	56,5 ± 4,3	11,3 ± 2,7	100			38,4 ± 4,0	51,2 ± 4,1	10,4 ± 2,5	100				
6:12 Fackförening (yrkesverksamma)																					
Ej anställd	34,7 ± 4,0	54,4 ± 4,2	10,9 ± 2,6	100	551			33,3 ± 7,1	54,8 ± 7,5	11,9 ± 4,9	100			35,2 ± 4,8	54,3 ± 5,0	10,4 ± 3,1	100				
LO	23,5 ± 2,7	65,9 ± 3,0	10,6 ± 1,9	100	961			23,6 ± 3,9	63,8 ± 4,4	12,6 ± 3,0	100			23,4 ± 3,7	67,8 ± 4,1	8,8 ± 2,5	100				
TCO	26,5 ± 3,2	62,1 ± 3,5	11,4 ± 2,3	100	729			21,9 ± 3,9	65,6 ± 4,4	12,4 ± 3,1	100			33,4 ± 5,5	56,8 ± 5,7	9,8 ± 3,4	100				
SACO	34,4 ± 4,4	54,5 ± 4,6	11,2 ± 2,9	100	457			31,5 ± 5,7	56,2 ± 6,1	12,4 ± 4,1	100			37,9 ± 6,6	52,4 ± 6,8	9,7 ± 4,0	100				
Annan	34,4 ± 7,5	51,3 ± 7,9	14,3 ± 5,5	100	154			28,6 ± 11,8	53,6 ± 13,1	17,9 ± 10,0	100			37,8 ± 9,6	50,0 ± 9,9	12,2 ± 6,5	100				
Ej ansluten	30,2 ± 2,9	57,8 ± 3,1	12,0 ± 2,1	100	955			26,9 ± 4,1	59,9 ± 4,5	13,2 ± 3,1	100			33,0 ± 4,1	56,0 ± 4,3	11,0 ± 2,7	100				
5:13 Utbildningsnivå																					
Förgymnasial utbildning	24,6 ± 2,7	63,9 ± 3,0	11,5 ± 2,0	100	974			19,4 ± 3,8	67,2 ± 4,5	13,3 ± 3,3	100			28,5 ± 3,7	61,4 ± 4,0	10,1 ± 2,5	100				
Gymnasial utbildning	26,1 ± 1,7	62,6 ± 1,9	11,3 ± 1,2	100	2 545			23,0 ± 2,4	64,3 ± 2,7	12,7 ± 1,9	100			28,9 ± 2,4	61,0 ± 2,6	10,1 ± 1,6	100				
Eftergymnasial utbildning mindre än 3 år	30,7 ± 3,1	55,5 ± 3,4	13,8 ± 2,4	100	825			26,9 ± 4,1	57,2 ± 4,6	15,9 ± 3,4	100			35,1 ± 4,8	53,6 ± 5,0	11,3 ± 3,2	100				
Eftergymnasial utbildning minst 3 år	35,6 ± 2,7	53,2 ± 2,8	11,1 ± 1,8	100	1 195			31,8 ± 3,5	56,3 ± 3,8	11,9 ± 2,5	100			40,6 ± 4,2	49,3 ± 4,3	10,1 ± 2,6	100				
Okänd utbildning	20,6 ± 3,2	62,2 ± 3,9	17,1 ± 3,0	100	596			15,6 ± 3,9	64,4 ± 5,1	20,1 ± 4,3	100			27,1 ± 5,4	59,5 ± 5,9	13,4 ± 4,1	100				
6:14 Utländsk/svensk bakgrund																					
Utländsk bakgrund	31,9 ± 3,7	54,4 ± 3,9	13,7 ± 2,7	100	621			26,0 ± 4,9	57,6 ± 5,5	16,4 ± 4,1	100			37,7 ± 5,4	51,3 ± 5,6	11,0 ± 3,5	100				
Svensk bakgrund	27,3 ± 1,2	60,6 ± 1,3	12,0 ± 0,9	100	5 514			24,0 ± 1,6	62,4 ± 1,8	13,6 ± 1,3	100			30,7 ± 1,7	58,8 ± 1,8	10,5 ± 1,1	100				